

DNMI - RAPPORT

DET NORSKE METEOROLOGISKE INSTITUTT
POSTBOKS 320 BLINDERN 0314 OSLO 3
TELEFON : (02) 60 50 90

ISBN

RAPPORT NR.

2/86 KLIMA

DATO

10.01.1986

TITTEL

SVOLVÆR / HELLE
METAR - STATISTIKK

UTARBEIDET AV

ØYVIND JOHNSEN

OPPDRAGSGIVER

DNMI - KLIMAAVDELINGEN

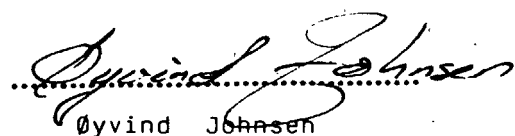
OPPDRAGSNR.

SAMMENDRAG

Rapporten gir en kortfattet statistikk for vind, skyhøyde, sikt og lufttemperatur for perioden 01.07.1972 - 31.12.1979.

Resultatene viser til dels tydelige tendenser som er typiske for denne kortbaneplassen.

UNDERSKRIFT


Øyvind Johnsen

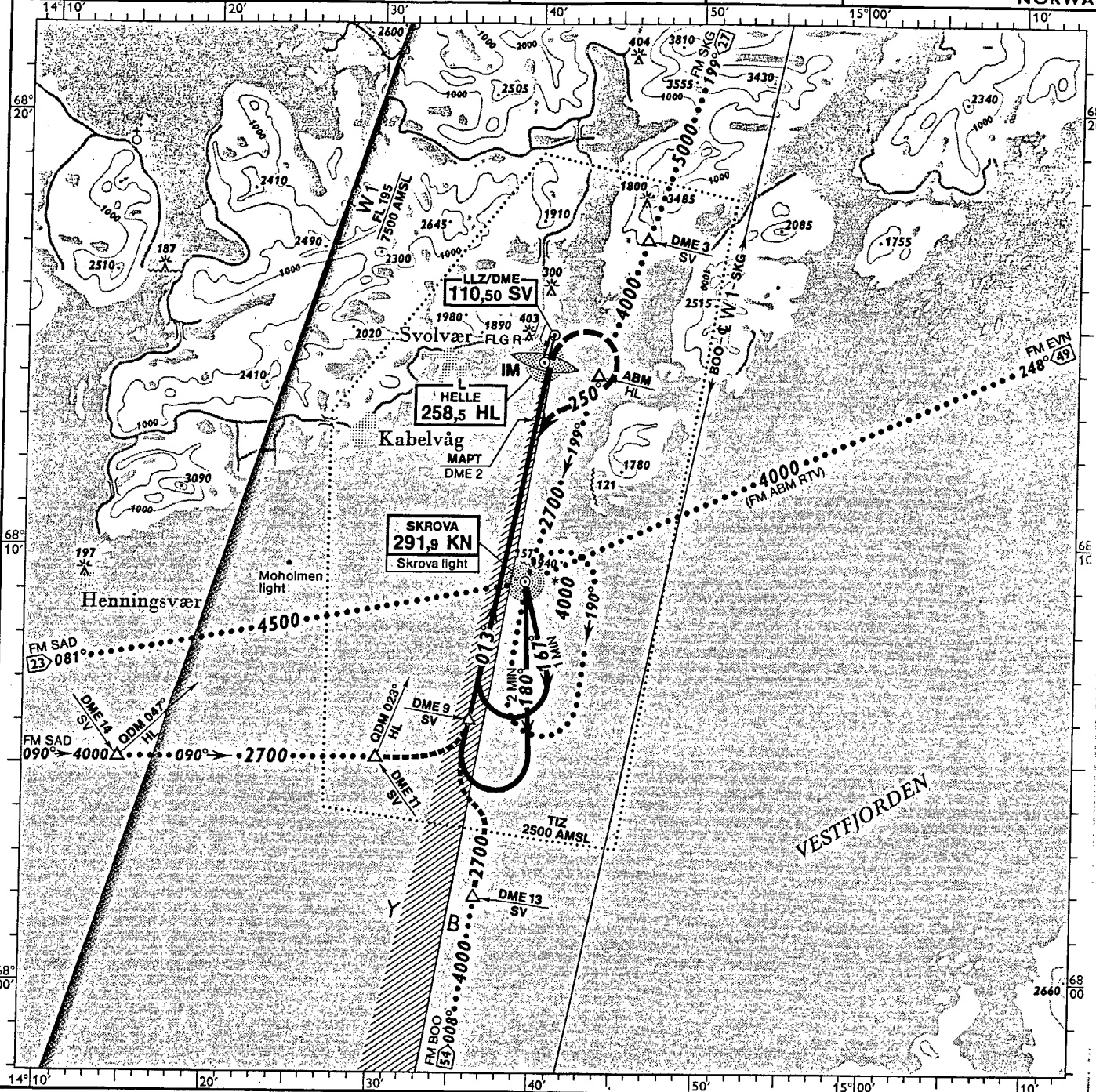
SAKSBEHANDLER


Bjørn Aune

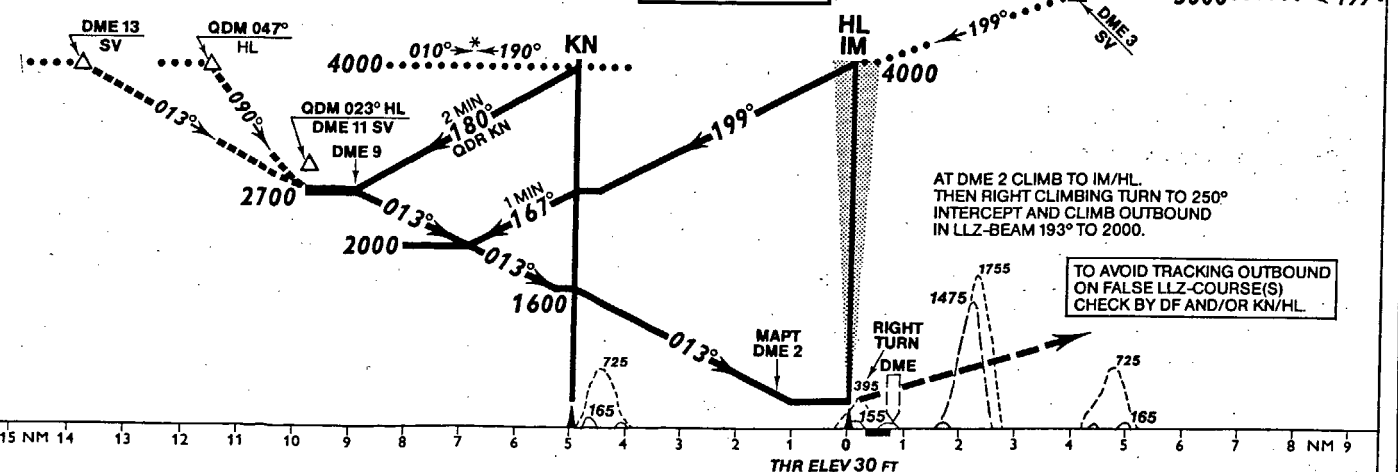
FAGSJEF

INNHALDSFORTEGNELSE

Innflygningskart over flyplassen	side I - II
Oversiktskart over landets flyplasser	" 1
Definisjon av metar	" 2
Koden	" 2 - 3
Observasjonsskjema	" 4
Generell beskrivelse av flyplassen	" 5
Databehandlingen - generell forklaring	" 5
Vind - forklaringer og resultater	" 5 - 7
Frekvenstabeller - vind, vindroser	" 8 - 19
Skyhøyde - forklaringer og resultater	" 20
Frekvenstabeller - skyhøyde	" 21 - 22
Sikt - forklaringer og resultater	" 23
Frekvenstabeller - sikt	" 24 - 28
Temperatur - forklaringer	" 29
Tabell - temperatur	" 30



* HOLDING BASED ON MAX TAS 150 KT.
** MISSED APCH BASED ON MAX TAS 90 AND 120 KT.



LANDING MINIMA		TIME TO IM FM ABM KN (5.0 NM)				
STRAIGHT IN	DAY	60 KT	90 KT	120 KT	150 KT	180 KT
CIRCLING	NIGHT	5 min 00 sec	3 min 20 sec	2 min 30 sec	2 min 00 sec	1 min 40 sec

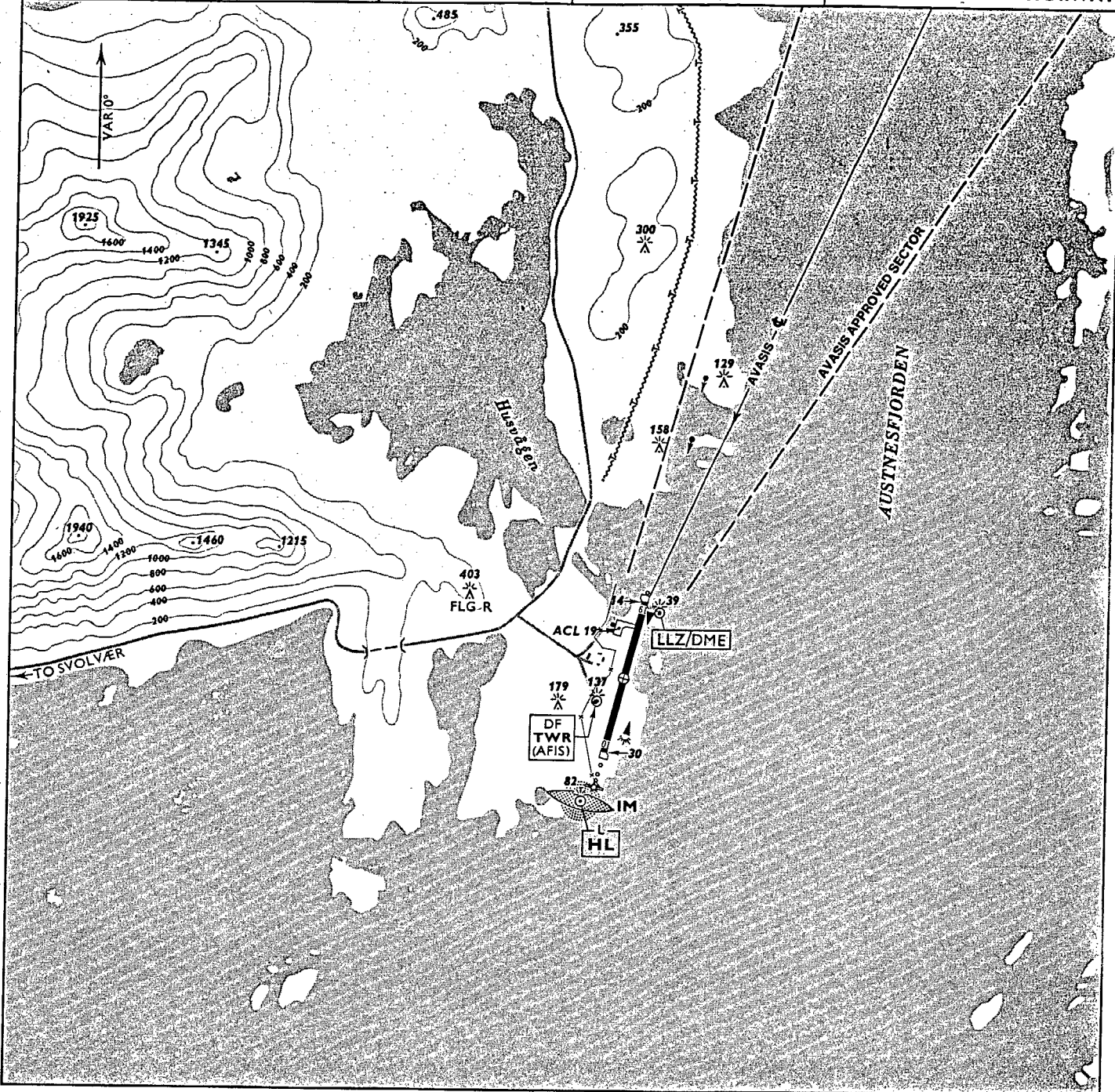
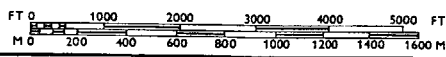
CHANGES: COMPLETELY REVISED

SCALE 1:30 000

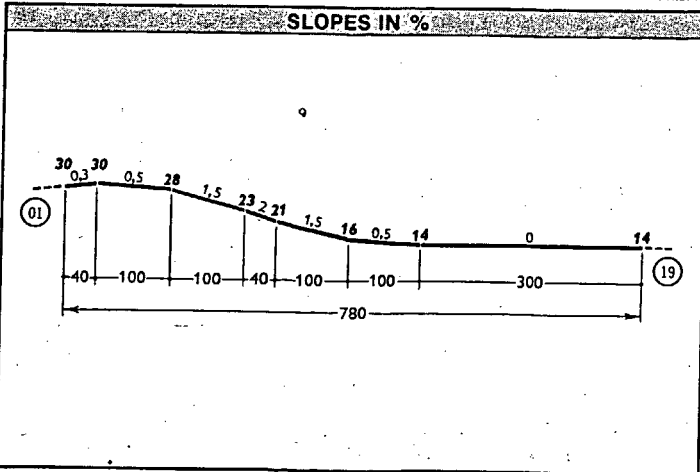
ELEVATION
IN FEET

EUROPEAN DATUM
AD ELEV 30

HELLE
NORWAY



RUNWAYS			RUNWAY LIGHTING					APPROACH LIGHTING			TAXIWAYS			PARKING AREAS									
ID	BRG	DMN-SFC	LCN	SWY	CWY	THR	TDZ	DIST	€	EDGE	YCZ	SWY	SYSTEM	LIL	LIH	AVASIS	LOCATION	WID	LCN	LGT	LOCATION	SIZE	LGT
01	012.7	780 x 30	4)	40	—	LIL	—	Y LGT	—	LIL	—	—	€/X BAR 1)	✓	—	—	TO APRON	12,5	4)	EDGE	AT TERMINAL	45 x 70	FLOOD
19	192.7	ASPHALT		40	—	LIL	—	1/2	—	LIL	—	—	— 2)	—	—	4,4° 3)							



NOTES - REMARKS

PPR FOR ACFT WITH PSGR CAPACITY EXCEEDING 10.

- 1) FLG W LGT AT CENTER OF XBAR RWY 01.
- 2) ONE SINGLE LGT 41 M FM THR PLUS LEAD IN LGT RWY 19.
- 3) THE APPROVED AREA IS CENTERED ON A LINE 10° E OF RWY €. RESTRICTED TO MAX 6 NM FM THR AND TO 250 FT AAL.
- 4) LCN 20, PCN-15/F/B/XU.


CHANGES : LCN/PCN, NEW DME PAIRED LLZ.

MAR 1985

LUFTFARTSVERKET, NORGE
CIVIL AVIATION ADMINISTRATION, NORWAY

LC/ENSH

VADSØ	ENVV
BERLEVÅG	ENBV
MEHAMN	ENMH
HONNINGSVÅG/VALANENHV	
HAMMERFEST	ENHF
SØRKJOSEN	ENSR

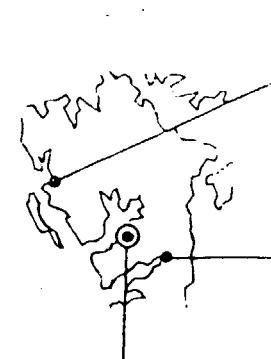
	
JAN MAYEN	ENJA

NARVIK/FRAMNES	ENNK
STOKMARKNES/ SKAGEN	ENSK
SVOLVÆR/HELLE	ENSH
LEKNES	ENLK
BODØ	ENBO
MO I RANA/ RØSSVOLD	ENRA
SANDENESSJØEN/ STOKKA	ENST

KRISTIANSUND/ KVERNBERGET	ENKB
MOLDE/ÅRØ	ENML
ÅLESUND/VIGRA	ENAL
ØRSTA-VOLDA/ HOVDEN	ENOV

SANDANE/ANDA	ENSD
FLORØ	ENFL
FØRDE	ENFD
SOGNDAL/ HAUKÅSEN	ENSG

BERGEN/FLESAND	ENBR
HAUGESUND/ KARMØY	ENHD
STAVANGER/SOLA	ENZV
LISTA	ENLI

	
44 SVALBARD/ LONGYEAR	ENSB

43 KIRKENES/ HØYBUKTMØEN	ENKR
42 BANAK	ENNA
41 ALTA	ENAT

34 TROMSØ/ LANGNES	ENTC
33 BARDUFOSSE	ENDU
32 ANDØYA	ENAN
31 EVENES	ENEV

23 BRØNNØYSUND/ BRØNNØY	ENBN
22 NAMSOS	ENNM
21 TRONDHEIM/ VÆRNES	ENVA
20 ØRLAND	ENOL
19 RØROS	ENRO

1 OSLO/GARDERMOEN	ENGM
2 OSLO/FORNEBU	ENFB
3 RYGGE	ENRY
4 TORP	ENTO
5 SKIEN/ GEITERYGGEN	ENSN
6 KRISTIANSAND/ KJEVIK	ENCN

Forklaring til oversiktskart:

- ⊙ - Stamruteplasser, militære flyplasser
- - Kortbaneplasser
- Flygeinformasjons (FIR)-grenser

DEFINISJON

METAR - En fellesbetegnelse på en rutinemessig værreport for luftfartsformål.

Slike observasjoner tas ved alle landets flyplasser. Vanligvis tas de en gang pr. time, men det normale for småflyplasser har vært i den tiden av døgnet som plassen er betjent.

Ofte ser en opphold i en eller flere perioder av dagen avh. av betjeningens andre gjøremål og trafikkintensiteten på vedkommende kortbaneplass.

KODEN

På side 4 ser en et observasjonsskjema med observasjoner for en dag.

Nedenfor vises en oversikt over koden generelt. Koden består av et varierende antall større og mindre grupper med tall, bokstaver eller kombinasjoner av disse, samt skråstreker. Gruppene kan variere i antall.

Kode	Betydning
CCCC	Stasjons-identifikasjon
GGgg	Klokkeslett i GMT
ddd	Middelvindretning
ff	Middelvindhastighet i knop
/f _m f _m	Gust (kast) i knop
VVVV	Synsvidde i meter
R	Identifikasjons-bokstav
R _V R _V R _V R _V R	Banesikt
RP og RMM	Identifikasjons-bokstaver
/D _R D _R	Rullebanenummer
w'w'	Været ved observasjonstiden
Ns	Mengden av det skylag som meldes ved CC
CC	Skytype
hshshs	Høyden av det skylag som meldes ved CC i fot
CAVOK	Clouds (ceiling) and visibility OK
M	Minus-tegn
T'T'	Lufttemperatur i hele grader
T'dT'd	Duggpunktstemperatur i hele grader
PHPHPHPH	Lufttrykk i hele mb

Noen merknader:

f_mf_m - gust, angis hvis noen vindkast overskrider middelvindhastigheten med 10 knop eller mer.

VVVV - synsvidden, avrundes nedad til nærmeste 100 m ved synsviddeverdier mellom 0 og 4999 m, og nedad til nærmeste 1000 m mellom 5000 og 9999 m.
VVVV angis ikke for verdier over 9999 m.

R_VR_VR_VR_VR_VR/D_RD_R - banesikt/rullebanenummer, brukes sjelden, og i så fall bare når VVVV < 500 m.

NsCChshshs - skygrupper er det maksimalt 4 av, men normalt ikke over 3. Gruppene gir mengde, skytype og høyde for skylag i flere nivåer.
Skylag 2 nedenfra angis bare hvis Ns > 3.
Skylag 3 nedenfra angis bare hvis Ns > 5.

CC - skytype, angir 9 hovedtyper.

hshshs - skyhøyde, angis for hver 100 fot fra bakken og opp til 10000 fot. Fra 10000 - 50000 fot angis den for hver 1000 fot. Over 50000 fot angis den for hver 5000 fot.

CAVOK - brukes i stedet for gruppene VVVV, RVRVRVRVR/DRDR, w'w' og NsCChshshs når følgende betingelser opptrer samtidig

- a) synsvidde 10 km eller mer,
- b) ingen skyer under 5000 fot og ingen cumulonimbus,
- c) ingen nedbør, torden, lave tåkeflak eller lavt snøfokk.

24/11 1979

CCC	(OC98)	ddff(/f _m f _m)	(VVVV)	(RV _R V _R V _R V _R (D _R D _R))	(w'w')	CAVOK (N _s CCh _s h _s)	(M)TT(M)T(TT)	(P _H P _H P _H)	REMARKS
n	0550	06020	9999		70 SN	ZCWO15	M03/M06	1005	
n	0650	06018	9999		70 SN	ZCWO15	M04/M06	1005	
n	0750	06020	9000		70 SN	ZCWO15	M04/M06	1005	
n	0850	07020	8000		70 SN	ZST010	M04/M05	1005	
n	0950	05018	8000		70 SN	ZST010	M04/M06	1006	
n	1050	04016	7000		70 SN	ZST010	M04/M05	1006	
n	1150	04016	7000		70 SN	ZST010	M04/M05	1006	
n	1250	04018	6000		70 SN	9/1012	m04/m05	1006	
n	1350	04015	5000		70 SN	9/1010	m04/m05	1006	
n	1450	05015	5000		70 SN	9/1010	m04/m05	1006	
n	1550	05012	6000		70 SN	9/1010	m04/m05	1006	
n	1650	05015	9999		70 SN	65C012	m03/m06	1006	
n	1750	05014	9999		70 SN	ZST010	m03/m06	1006	
n	1850	05014	9999			55C020	m03/m06	1006	
n	1950	04014	9999			55C020	m03/m07	1006	
n	2050	04015	9999			55C020	m03/m07	1006	
n	2150	04018	9999			55C025	m04/m07	1006	
							/		
							/		
							/		
							/		
							/		
							/		
							/		
							/		

Observasjonskjema for en dag

SVOLVÆR/HELLE - generelt:

Plassen ligger nær strandlinjen på E-siden av en halvøy med småkupert terreng. Terrengtet rundt plassen domineres av relativt høye, forrevne fjell mot W og NW, med Fløyfjellet, ca. 550 m o.h., som det nærmeste. På litt større avstand mot NW finnes topper på over 780 m. Mot E og NE er det topper på over 1000 m. Mot SE ligger Skrova med topper på over 500 m. Mot S og SW er det åpent ut mot Vestfjorden.

Rullebanen har orientering 01/19. Se forøvrig kart over området med rullebanen inntegnet, sidene I og II foran.

DATABEHANDLINGEN

Det eksisterer pr. idag punchede data for perioden 1.7.72 - 31.12.79.

Punchingen foretas ved private punchefirmaer. Siden dataene inneholder relativt mange feil av logisk og annen art, har det vært nødvendig med en rekke korrekturrutiner. Ved Bodø Radiosondekontor og Gardermoen Værtjenestekontor er dataene korrekturlest. Dessuten er det benyttet diverse korrekturprogrammer.

Dataene lagres ved D.N.M.I. for senere lagring i instituttets kommende database.

I de første årene hadde flyplassen svært uregelmessige observasjoner. Dette gjør at statistikkene nedenfor ikke kan tas for å være absolutte. Men i hovedsak gir dataene et godt bilde av de forskjellige forholdene ved denne flyplassen.

VIND

Det er foretatt frekvensfordelinger for hele perioden. Fordelingen er foretatt for hver måned og for forskjellige deler av døgnet. Det ble imidlertid ikke funnet vesentlige avvik eller døgnvariasjoner fra den generelle fordelingen, slik at tabellene ikke er tatt med her. Likevel kom det godt fram for hvilke retninger de høyeste vindstyrkene kom fra, noe jeg kommer tilbake til senere.

Vinden er fordelt m.h.t. Beaufort-verdier og 12 vindsektorer. Hver tabell inneholder opplysninger om periode, antall år med observasjoner, tilfeller med ubestemt vindretning, vindstille og kast over 40 knop, samt antall observasjoner.

I tabellen betyr:

- FFF - fordeling av hver vindstyrke over alle vindretninger
- FDD - fordeling av hver sektor over alle Beaufort-verdier
- VVB - vektet vindmiddel som gir den mest utpregede vindstyrken

Resultater

Se sidene 8 - 19.

SEP - JAN:

Vind hovedsaklig fra NE-E, men også fra SW og NW-N.
September har mindre utpreget NW enn de andre månedene i perioden. Oktober har likeså mer utpreget SW enn de andre.
Vinden kommer ofte på skrå inn mot rullebanen.

FEB - APR:

En ser her at de samme sektorer er fremtredende, men at vinden er mer jevnt fordelt over disse retningene, og følgelig mindre på NE og mer på de andre.

Mars har imidlertid en mer utpreget SW enn ellers i perioden.

Vinden kommer også i denne perioden for det meste inn på skrå mot rullebanen.

Høye vindstyrker - kast, fordeling

Det er naturlig at de høyeste vindstyrkene kommer innenfor de sektorene som er mest vanlige for middelvinden, selv om en også må vente høye vindstyrker fra andre retninger.

Dette gjelder i stor grad også for kastevinder, selv om tendensen er noe mer uklar.

Januar:

Høyeste vindstyrker hovedsaklig fra S-SW.
Kastene er relativt godt fordelt på alle retninger, men likevel mest fra SW og NW-N.

Februar:

Høyeste vindstyrker fra S-SW.
Kast vesentlig fra SW-NW og NE.

Mars:

Høyeste vindstyrker fra S-SW.
Kast omkring S-SW, forøvrig lite.

April:

Ingen retning med spesielt kraftig vind, men SW er også her den mest fremtredende retning.
Lite kastevinder, men enkelte tilfeller fra NW.

Mai:

Ingen spesielle retninger, men SW er mest tydelig.
Lite kastevinder, men enkelte tilfeller fra SW-N.

Juni - juli:

Ingen spesielle høye vindstyrker, men SW gir de høyeste.
Lite kastevinder og gjevnt fordelte.

August - oktober:

SW gir de høyeste vindstyrker.
Lite kastevinder, men vesentlig fra SW.

November:

Vindstyrkene er mer gjevnt fordelte, men hovedsaklig fra SW.
Kastene kommer i sektorene NE-E og SW.

Desember:

Høye vindstyrker og kast vesentlig fra SW.

*** FREKVENSTABELL ***

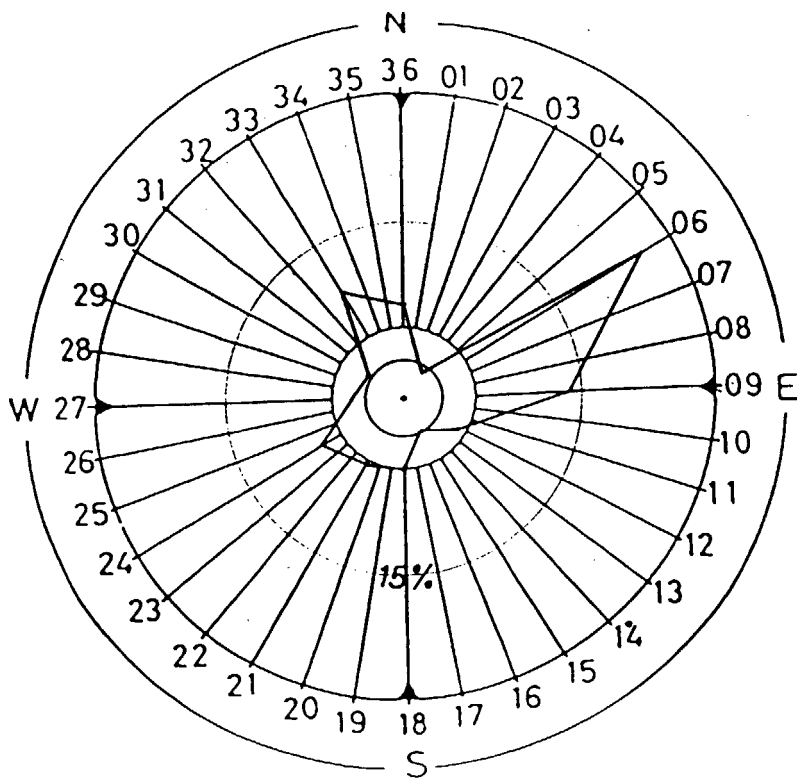
--- SVOLVER --- JANUAR 1973-1979 7 AR

UBESTENT VINDRETNING : 40 1.6 % VINDSTILLE : 83 3.4 %
GUST > 40 kn: 33 1.4 %

ANTALL OBSERVASJONER : 2429

***** DØGNVERDI *****

*FF/DD:	36	3	6	9	12	15	18	21	24	27	30	33	* FFF *
* 1 *	1.3	0.2	0.2	0.2			0.1	0.4	0.3	0.5	1.7	* 5.6 *	
* 2 *	3.0	0.6	0.8	1.5	0.6	0.3	0.1	0.7	2.5	2.1	0.8	5.7	* 19.4 *
* 3 *	1.6	0.5	3.1	3.5	1.6	0.8	0.4	0.2	1.6	1.0	0.8	1.3	* 16.9 *
* 4 *	1.1	0.5	12.4	5.0	2.3	1.4	2.0	1.1	1.4	0.5	0.9	1.0	* 30.0 *
* 5 *	0.3	0.3	5.2	2.3	0.5	0.4	2.2	1.2	0.7	0.2	0.1	0.2	* 14.1 *
* 6 *	0.2		1.2	1.0	0.2		0.7	1.2	0.6	0.1		0.3	* 6.0 *
* 7 *	0.2		0.1					1.0	0.2				* 1.8 *
* 8 *								0.4	0.2				* 0.8 *
* 9 *													* * *
* 10 *													* * *
* 11 *													* * *
* 12 *													* * *
* FDD *	7.9	2.5	23.4	13.8	5.5	3.2	5.9	6.3	7.9	4.5	3.3	10.5	* * *
* VVB *	2.7	3.2	4.1	3.8	3.6	3.7	4.6	5.0	3.4	2.7	2.8	2.4	* * *



*** FREKVENSTABELL ***

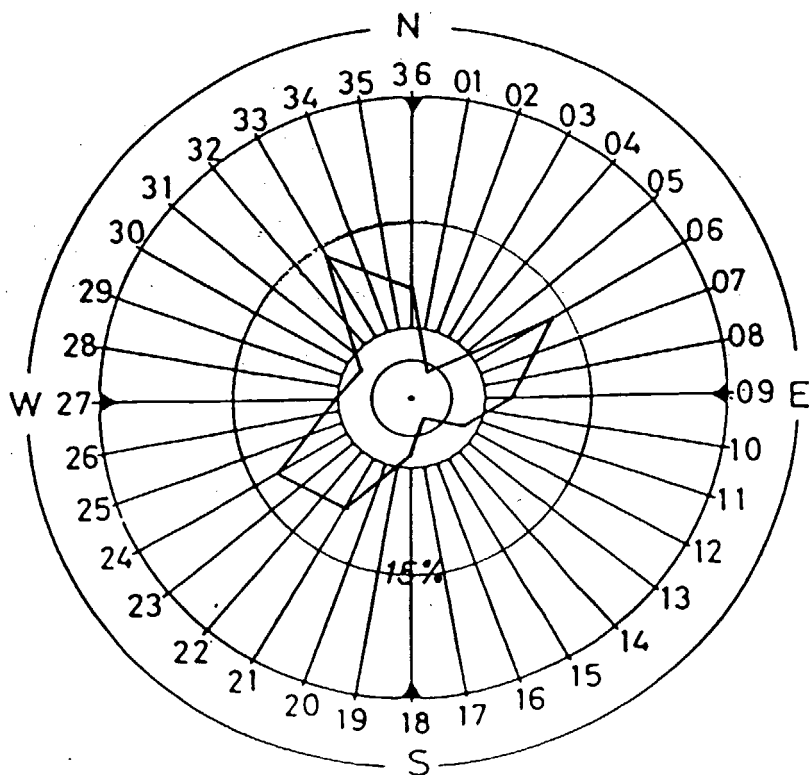
--- SVOLVER --- FEBRUAR 1973-1979 7 AR

UBESTENT VINDRETNING : 40 1.8 % VINDSTILLE : 76 3.5 %
 GUST > 40 kn: 37 1.7 %

ANTALL OBSERVASJONER : 2168

***** DØGNVERDI *****															
#FF/DD:	36	3	6	9	12	15	18	21	24	27	30	33	# FFF #		
#	*****														
#	#												#	#	
#	#												#	#	
# 1 #	1.0	0.5	0.1		0.1		0.1	0.2	0.3	0.5	3.1	#	6.3	#	
# 2 #	4.2	0.5	0.9	0.7	0.5	0.4	0.4	0.7	2.6	2.5	0.8	7.4	#	22.1	#
# 3 #	2.0	0.5	2.0	1.9	1.5	0.7	0.9	0.7	2.9	1.4	0.6	1.2	#	16.8	#
# 4 #	1.2	0.5	5.7	3.1	2.1	0.7	0.9	1.9	3.0	1.1	1.4	1.1	#	23.2	#
# 5 #	0.4	0.3	3.4	1.1	0.4		1.0	2.0	2.2	0.4	0.9	0.4	#	13.0	#
# 6 #	0.1		1.1	1.0		0.1	1.0	2.5	1.1	0.1	0.3	0.4	#	8.2	#
# 7 #				0.4			0.2	1.6	0.5			0.1	#	3.1	#
# 8 #							0.1	0.5					#	1.1	#
# 9 #								0.3					#	0.3	#
# 10 #													#		#
# 11 #													#		#
# 12 #													#		#

#	#												#	#	
# FDD #	9.4	2.4	13.5	8.5	4.9	2.1	4.9	10.7	12.8	6.3	4.9	14.1	#		#
#	#												#	#	
# VVB #	2.6	2.8	4.1	4.1	3.5	3.4	4.4	5.3	3.8	3.0	3.6	2.3	#		#
#	#												#	#	



*** FREKVENSTABELL ***

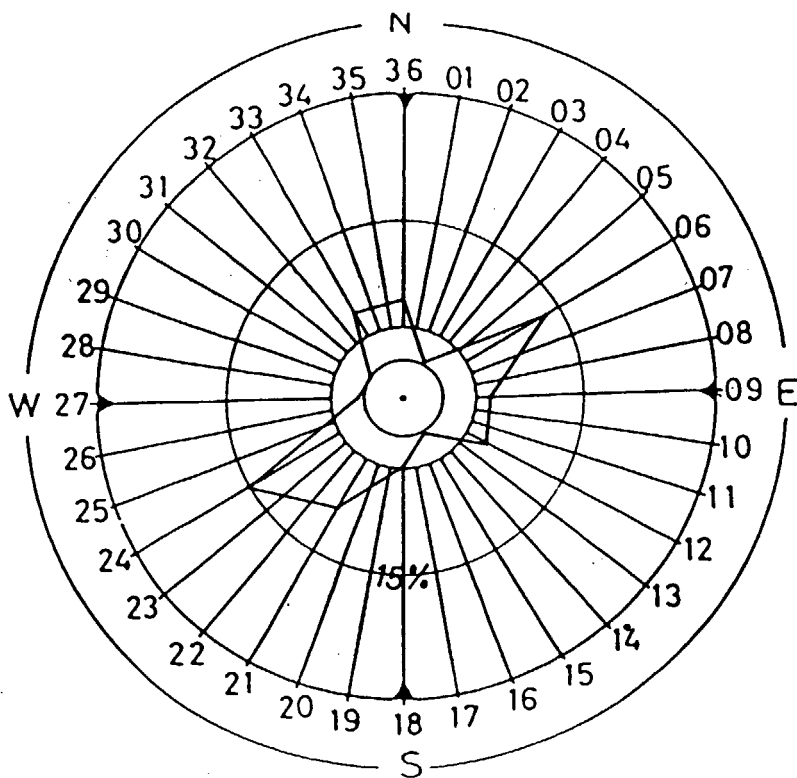
--- SVOLVER --- MARS 1973-1979 7 AR

UBESTENT VINDRETNING : 51 2.2 % VINDSTILLE : 152 6.5 %
 GUST > 40 kn: 17 0.7 %

ANTALL OBSERVASJONER : 2352

***** DØGNVERDI *****

*FF/DD:	36	3	6	9	12	15	18	21	24	27	30	33	* FFF *
* 1 *	2.0	1.2	0.2	0.2	0.1		0.1	0.6	0.4	0.3	2.2	* 7.9 *	
* 2 *	2.9	0.9	1.2	0.9	1.2	0.2	0.6	0.7	2.8	1.1	1.0	3.5	* 17.7 *
* 3 *	1.1	0.8	3.6	3.0	2.3	1.0	1.1	1.5	4.1	1.1	0.8	0.9	* 21.8 *
* 4 *	1.4	0.2	6.7	2.5	3.0	1.3	2.5	3.0	4.9	0.8	0.7	0.8	* 28.2 *
* 5 *	0.4		1.6	0.5	0.9	0.6	0.5	1.7	1.7		0.1	0.6	* 9.2 *
* 6 *	0.2		0.3		0.1		0.3	2.1	0.5			0.2	* 4.2 *
* 7 *								0.8					* 1.1 *
* 8 *							0.2	0.6					* 0.9 *
* 9 *													* *
* 10 *													* *
* 11 *													* *
* 12 *													* *
* FDD *	8.4	3.4	13.9	7.3	7.9	3.5	5.7	10.9	15.1	3.7	3.2	8.4	* *
* VVB *	2.6	2.1	3.7	3.3	3.5	3.8	4.0	4.7	3.4	2.8	2.8	2.4	* *



*** FREKVENSTABELL ***

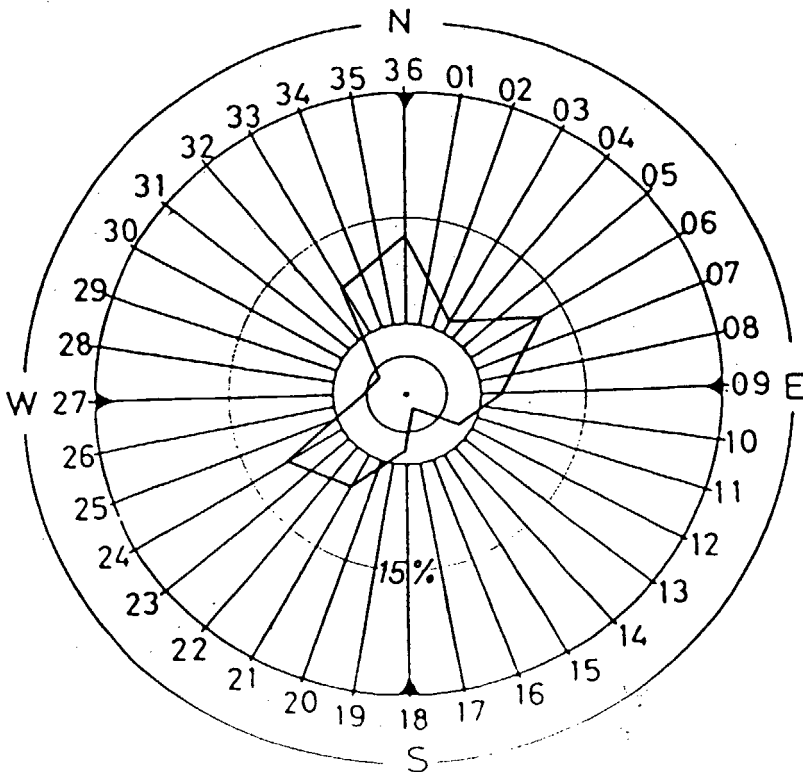
--- SVOLVER --- APRIL 1973-1979 7 AR

UBESTENT VINDRETNING : 48 2.2 % VINDSTILLE : 183 8.2 %
 GUST > 40 kn: 9 0.4 %

ANTALL OBSERVASJONER : 2229

***** DØGNVERDI *****

*FF/DD:	36	3	6	9	12	15	18	21	24	27	30	33	* FFF *
* 1 *	0.5	0.3	0.3	0.2	0.4	0.1	0.1	0.1	0.4	0.4	0.5	1.4	* 5.4 *
* 2 *	4.5	1.1	1.3	1.1	1.0	0.3	0.9	2.0	3.1	1.4	1.1	4.8	* 23.1 *
* 3 *	3.8	3.2	3.9	2.1	2.3	0.2	0.9	1.8	3.1	0.9	0.4	1.4	* 24.8 *
* 4 *	3.2	2.1	5.4	3.2	1.1	0.4	1.3	2.1	2.6	0.4	0.2	1.5	* 24.2 *
* 5 *	0.8		1.5	0.8			0.8	1.9	0.9	0.2		0.6	* 8.1 *
* 6 *	0.3		0.3	0.1			0.4	0.4	0.4			0.1	* 2.4 *
* 7 *								0.3	0.3			0.2	* 0.9 *
* 8 *								0.1	0.1				* 0.3 *
* 9 *													* *
* 10 *													* *
* 11 *													* *
* 12 *													* *
* FDD *	13.5	7.1	13.1	7.9	5.1	1.2	4.8	9.2	11.4	3.5	2.6	10.4	* *
* VVB *	3.0	3.1	3.6	3.5	2.9	2.8	3.7	3.8	3.3	2.6	2.3	2.7	* *



*** FREKVENSTABELL ***

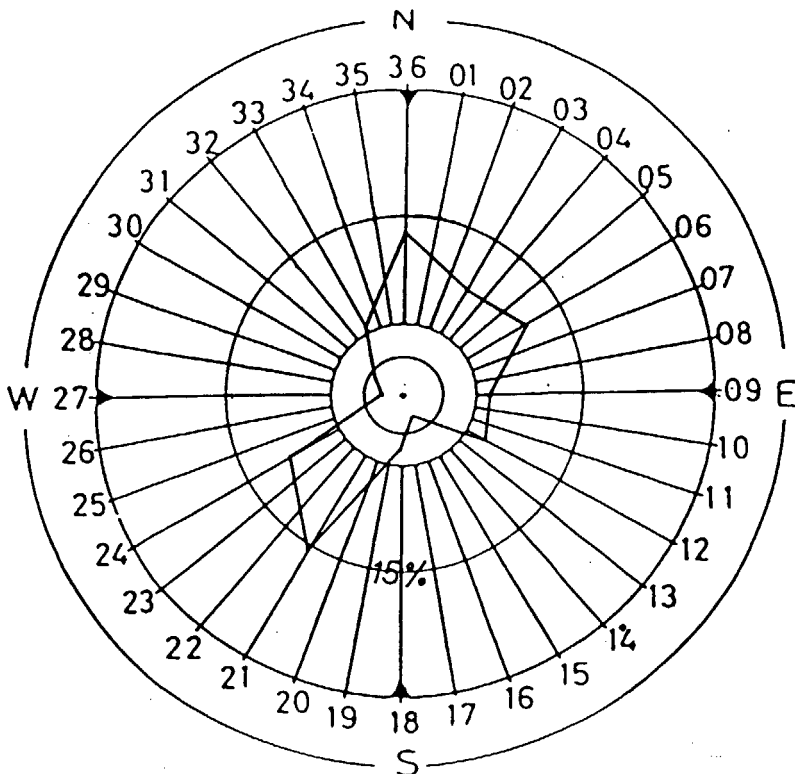
--- SVOLVER --- MAI 1973-1979 7 AR

UBESTEMT VINDRETNING : 19 0.8 % VINDSTILLE : 107 4.5 %
GUST > 40 kn: 7 0.3 %

ANTALL OBSERVASJONER : 2403

***** DØGNVERDI *****

*FF/DD:	36	3	6	9	12	15	18	21	24	27	30	33	* FFF *
* 1 *	1.3	0.8	0.4	0.3	0.2	0.3	0.4	0.5	0.6	0.2	0.2	0.7	* 6.3 *
* 2 *	3.4	1.4	0.9	2.1	2.3	1.0	1.7	3.4	2.0	0.5	0.7	2.0	* 22.0 *
* 3 *	4.4	2.7	2.5	2.9	4.1	0.1	0.9	3.5	3.2	0.7	0.9	1.8	* 28.4 *
* 4 *	3.1	4.8	6.6	1.4	1.0	0.3	0.8	3.8	3.7	0.2	0.3	1.2	* 27.7 *
* 5 *	1.1	0.4	0.7	0.2			0.2	1.9	1.1		0.1	0.4	* 6.6 *
* 6 *	0.4		0.2				0.1	1.2				0.2	* 2.4 *
* 7 *								0.7					* 0.7 *
* 8 *								0.1					* 0.1 *
* 9 *													* * *
* 10 *													* * *
* 11 *													* * *
* 12 *													* * *
* FDD *	13.9	10.4	11.7	7.3	7.9	1.9	4.5	15.5	10.9	1.8	2.5	6.6	* * *
* VVB *	3.0	3.3	3.6	2.9	2.8	2.3	2.8	3.7	3.3	2.6	2.8	2.9	* * *



*** FREKVENSTABELL ***

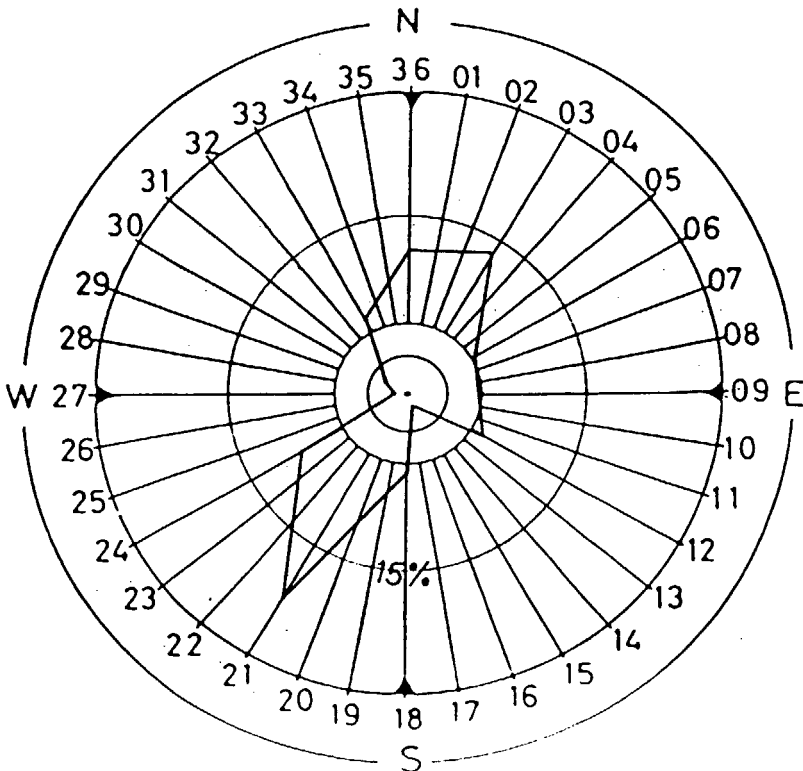
--- SVOLVER --- JUNI 1973-1979 7 AR

UBESTEMT VINDRETNING : 35 1.4 % VINDSTILLE : 115 4.6 %
 GUST > 40 kn: 0 0.0 %

ANTALL OBSERVASJONER : 2489

***** DØGNVERDI *****

*FF/DD:	36	3	6	9	12	15	18	21	24	27	30	33	* FFF *
* 1 *	0.3	0.6	0.2	0.1	0.6	0.1	0.4	0.6	0.2			0.1	* 3.6 *
* 2 *	1.8	2.4	1.2	1.3	2.5	0.6	1.8	5.1	2.4	0.7	0.8	1.2	* 22.4 *
* 3 *	3.5	3.6	2.1	1.8	2.7	0.1	2.0	5.4	2.7	0.3	0.9	3.4	* 29.0 *
* 4 *	5.1	5.4	2.4	2.1	1.2	0.1	1.3	4.5	3.3		0.1	2.0	* 28.0 *
* 5 *	1.1	1.6	0.2	0.2			0.4	2.7	1.2			0.2	* 7.9 *
* 6 *				0.1			0.1	1.2	0.2				* 1.9 *
* 7 *							0.2	0.4					* 0.7 *
* 8 *													* * *
* 9 *													* * *
* 10 *													* * *
* 11 *													* * *
* 12 *													* * *
* FDD *	12.1	13.8	6.5	6.0	7.2	1.0	6.5	20.2	10.2	1.2	2.0	7.2	* * *
* VVB *	3.4	3.4	3.2	3.3	2.6	2.3	3.1	3.5	3.3	2.4	2.6	3.1	* * *



*** FREKVENSTABELL ***

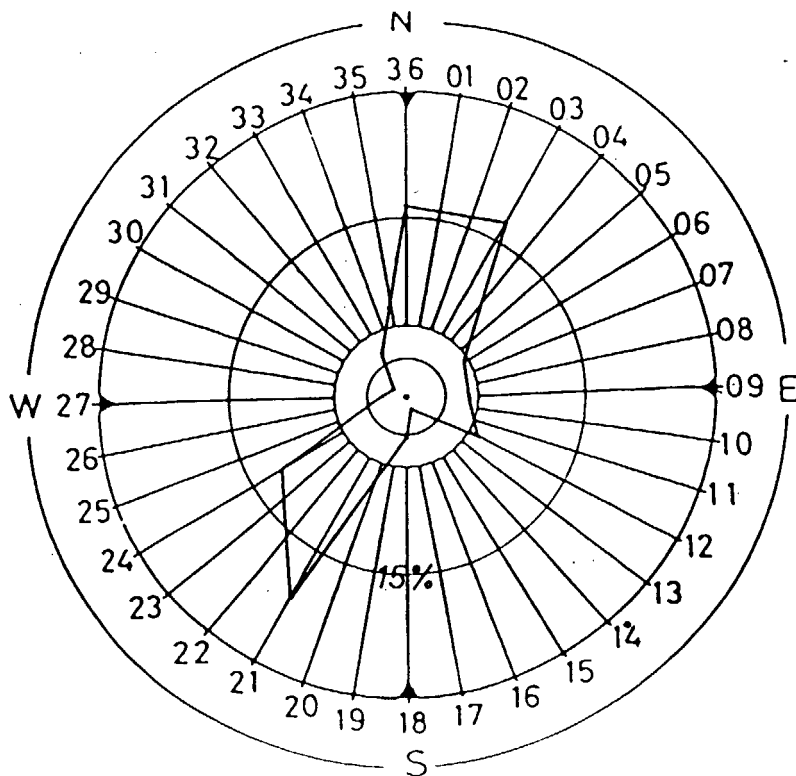
--- SVOLVER --- JULI 1972-1979 8 AR

UBESTENT VINDRETNING : 55 1.9 % VINDSTILLE : 124 4.3 %
 GUST > 40 kn: 1 0.0 %

ANTALL OBSERVASJONER : 2886

***** DØGNVERDI *****

+FF/DD:	36	3	6	9	12	15	18	21	24	27	30	33	+ FFF *
* 1 *	0.3	0.1	0.4	0.2	0.3	0.4	0.2	0.3	0.4	0.3	0.2		* 3.6 *
* 2 *	1.6	2.8	1.2	1.6	1.9	0.3	1.5	4.5	2.2	0.5	0.6	0.6	* 19.8 *
* 3 *	5.5	5.5	1.9	2.0	3.0	0.2	0.9	5.7	4.6	0.9	0.2	1.8	* 32.7 *
* 4 *	7.1	6.5	1.8	0.9	1.3		0.5	5.3	3.0	0.2		1.0	* 28.1 *
* 5 *	1.4	1.7	0.1	0.3	0.1			1.9	1.1			0.2	* 7.2 *
* 6 *				0.1				0.9	0.4				* 1.5 *
* 7 *								0.4					* 0.5 *
* 8 *								0.1					* 0.1 *
* 9 *													* *
* 10 *													* *
* 11 *													* *
* 12 *													* *
* FDD *	16.1	16.8	5.6	5.3	6.9	1.1	3.5	19.4	12.0	2.0	1.1	3.9	* *
* VVB *	3.5	3.4	3.0	3.0	2.8	2.0	2.6	3.5	3.3	2.6	2.0	3.2	* *



*** FREKVENSTABELL ***
*** VIND ***

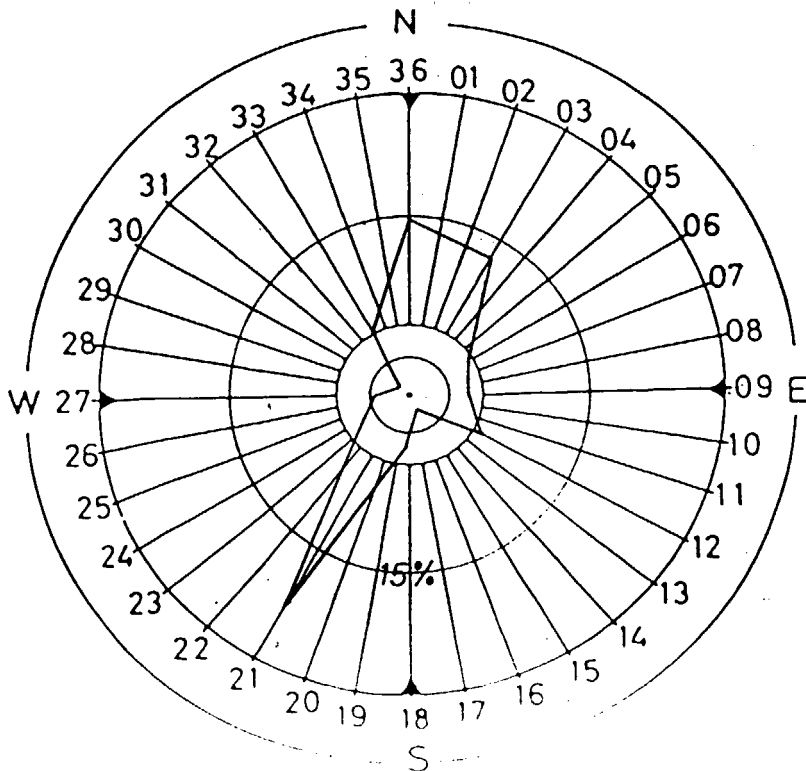
--- SVOLVER --- AUGUST 1972-1979 8 AR

UBESTENT VINDRETNING : 66 2.2 % VINDSTILLE : 150 5.0 %
GUST > 40 kn: 14 0.5 %

ANTALL OBSERVASJONER : 2998

***** DØGNVERDI *****

*FF/DD:	36	3	6	9	12	15	18	21	24	27	30	33	* FFF *
* 1 *	0.6	0.7	0.2	0.4	0.5	0.2	0.3	0.9	0.3	0.2	0.1	0.3	* 4.9 *
* 2 *	2.8	2.4	1.1	1.5	2.4	0.3	1.3	3.5	2.2	1.0	0.5	1.6	* 20.9 *
* 3 *	5.9	4.7	1.8	1.8	2.7	0.4	0.9	4.5	2.3	1.1	0.3	2.2	* 28.9 *
* 4 *	4.0	5.1	2.3	0.7	1.1	0.3	0.7	5.5	3.2	0.3	0.1	1.8	* 25.4 *
* 5 *	1.0	0.3		0.2	0.2		0.4	2.9	1.5			0.1	* 7.0 *
* 6 *	0.1						0.2	2.1	1.0				* 3.7 *
* 7 *							0.1	0.9	0.3				* 1.4 *
* 8 *							0.1	0.1					* 0.2 *
* 9 *													* *
* 10 *													* *
* 11 *													* *
* 12 *													* *
* FDD *	14.7	13.3	5.6	4.9	7.0	1.3	4.1	20.7	11.0	2.7	1.2	6.3	* *
* VVB *	3.2	3.1	3.1	2.8	2.7	2.8	3.2	3.8	3.8	2.7	2.4	3.0	* *



*** FREKVENSTABELL ***
 *** VIND ***

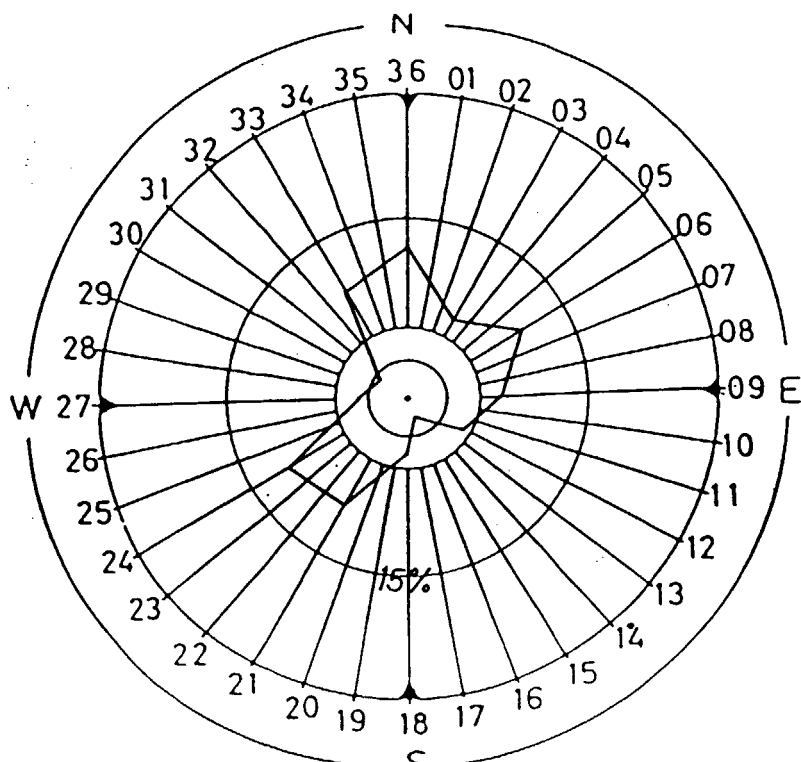
--- SVOLVER --- SEPTEMBER 1972-1979 8 AR

UBESTENT VINDRETNING : 41 1.4 % VINDSTILLE : 212 7.4 %
 GUST > 40 kn: 5 0.2 %

ANTALL OBSERVASJONER : 2855

***** DØGNVERDI *****

#FF/DD:	36	3	6	9	12	15	18	21	24	27	30	33	# FFF #
# 1 #	1.0	0.4	0.3	0.4	0.2	0.2	0.3	0.3	0.7	0.3	0.7	1.4	# 6.5 #
# 2 #	4.7	2.5	1.6	2.1	1.7	0.1	0.7	1.4	2.0	2.2	0.5	3.8	# 24.0 #
# 3 #	4.3	3.1	3.4	1.9	2.0	0.2	1.1	2.0	2.5	1.2	0.9	2.3	# 25.5 #
# 4 #	2.0	1.4	4.5	1.7	1.4	0.6	0.9	2.6	2.8	0.4	0.5	1.8	# 21.1 #
# 5 #	0.4	0.1	1.0	1.0		0.1	0.8	1.2	1.4			0.7	# 7.1 #
# 6 #	0.1		0.1	0.3		0.2	0.5	1.7	1.2			0.2	# 4.5 #
# 7 #				0.1			0.2	0.7	0.6				# 1.8 #
# 8 #								0.2					# 0.2 #
# 9 #													# #
# 10 #													# #
# 11 #													# #
# 12 #													# #
# FDD #	12.9	7.6	11.2	7.8	5.5	1.6	4.8	10.5	11.5	4.3	2.8	10.5	# #
# VVB #	2.7	2.8	3.4	3.3	2.9	3.5	3.8	4.2	3.8	2.4	2.5	2.7	# #



*** FREKVENSTABELL ***
 *** VIND ***

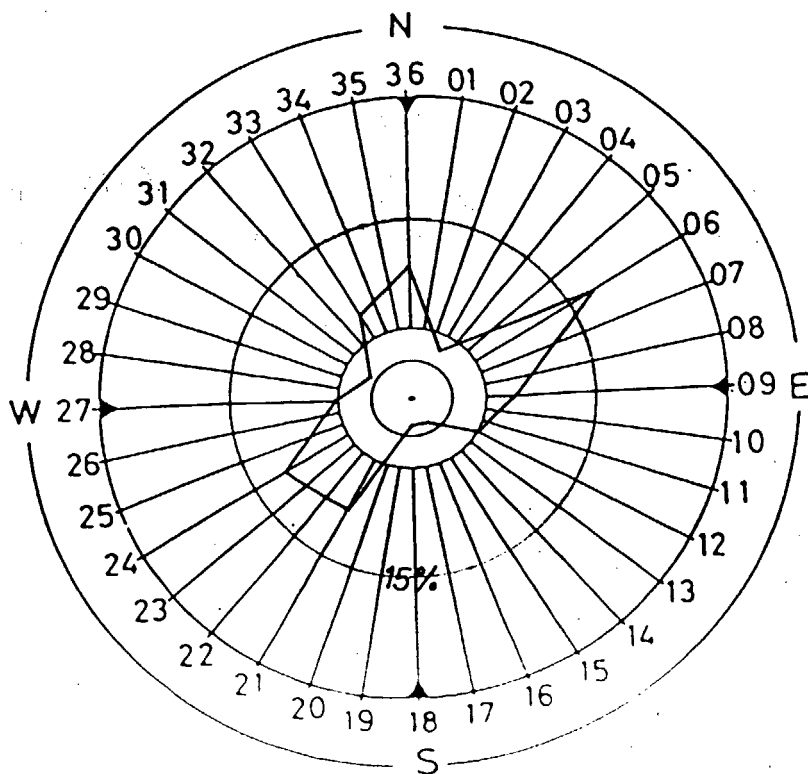
--- SVOLVER --- OKTOBER 1972-1979 8 AR

UBESTEMT VINDRETNING : 15 0.5 % VINDSTILLE : 139 4.7 %
 GUST > 40 kn: 20 0.7 %

ANTALL OBSERVASJONER : 2967

***** DØGNVERDI *****

#FF/DD:	36	3	6	9	12	15	18	21	24	27	30	33	# FFF #
#	*****												#
#	*****												#
#	*****												#
# 1 #	1.1	0.3	0.3					0.1	0.7	0.5	0.4	2.1	# 5.8 #
# 2 #	4.5	1.3	1.3	0.8	0.4	0.3	0.2	0.6	2.4	2.0	1.0	4.3	# 19.5 #
# 3 #	2.7	1.3	4.3	2.6	2.1	0.4	0.4	1.1	2.9	1.9	1.0	0.6	# 21.7 #
# 4 #	1.7	1.3	8.6	2.9	2.5	1.3	1.0	2.7	3.2	1.1	0.7	0.7	# 28.5 #
# 5 #	0.7	0.2	2.5	1.0	0.7		0.3	2.3	2.0	0.4	0.4	0.3	# 11.4 #
# 6 #	0.2		0.6	0.9	0.2		0.2	1.8	0.7	0.1	0.1		# 5.2 #
# 7 #								1.2	0.1				# 1.6 #
# 8 #								0.5					# 0.6 #
# 9 #													# #
# 10 #													# #
# 11 #													# #
# 12 #													# #
#	*****												#
# FDD #	11.2	4.7	17.8	8.6	6.2	2.3	2.4	10.8	12.3	6.3	3.9	8.4	# #
#	*****												#
# VVB #	2.7	3.0	3.8	3.8	3.8	3.5	4.1	4.9	3.5	2.9	3.1	2.2	# #
#	*****												#



*** FREKVENSTABELL ***
 *** VIND ***

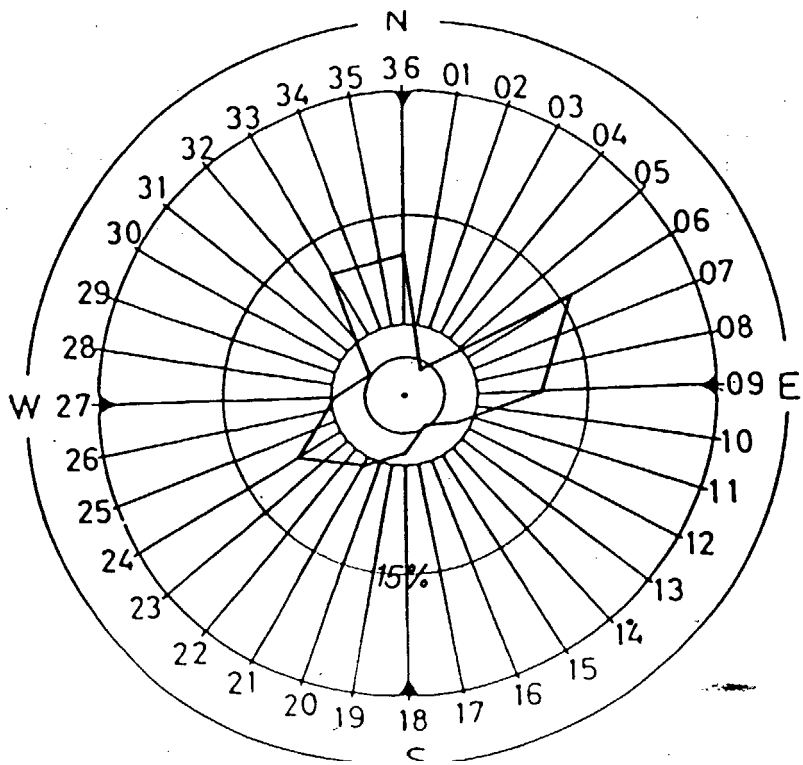
--- SVOLVER --- NOVEMBER 1972-1979 8 AR

UBESTEMT VINDRETNING : 68 2.4 % VINDSTILLE : 118 4.1 %
 GUST > 40 kn: 33 1.2 %

ANTALL OBSERVASJONER : 2845

***** DØGNVERDI *****

+FF/DD:	36	3	6	9	12	15	18	21	24	27	30	33	+ FFF +
+ 1 *	1.0	0.1					0.1	0.2	0.3	0.5	2.8	5.4	*
+ 2 *	3.8	0.4	0.7	0.5	0.4	0.4	0.2	0.3	2.2	2.7	1.1	6.5	19.9 *
+ 3 *	2.6	0.9	4.4	2.1	1.5	1.0	0.5	0.4	2.4	1.5	0.7	1.1	19.6 *
+ 4 *	2.2	0.7	7.7	3.8	2.4	1.0	1.7	1.2	2.3	0.8	0.6	1.1	26.0 *
+ 5 *	1.4	0.1	2.4	3.1	0.4	0.2	1.2	1.3	1.4	0.2	0.1	0.2	12.5 *
+ 6 *	0.5		0.6	1.3			0.5	1.9	1.0			0.2	6.6 *
+ 7 *	0.1		0.1	0.2			0.3	1.0	0.3				2.6 *
+ 8 *							0.3						0.5 *
+ 9 *													*
+ 10 *													*
+ 11 *													*
+ 12 *													*
+ FDD *	11.9	2.5	16.3	11.5	5.0	3.0	4.8	6.9	10.3	5.7	3.3	12.2	*
+ VVB *	3.1	3.3	3.9	4.3	3.7	3.4	4.4	5.3	3.7	2.7	2.7	2.2	*



*** FREKVENSTABELL ***
 *** VIND ***

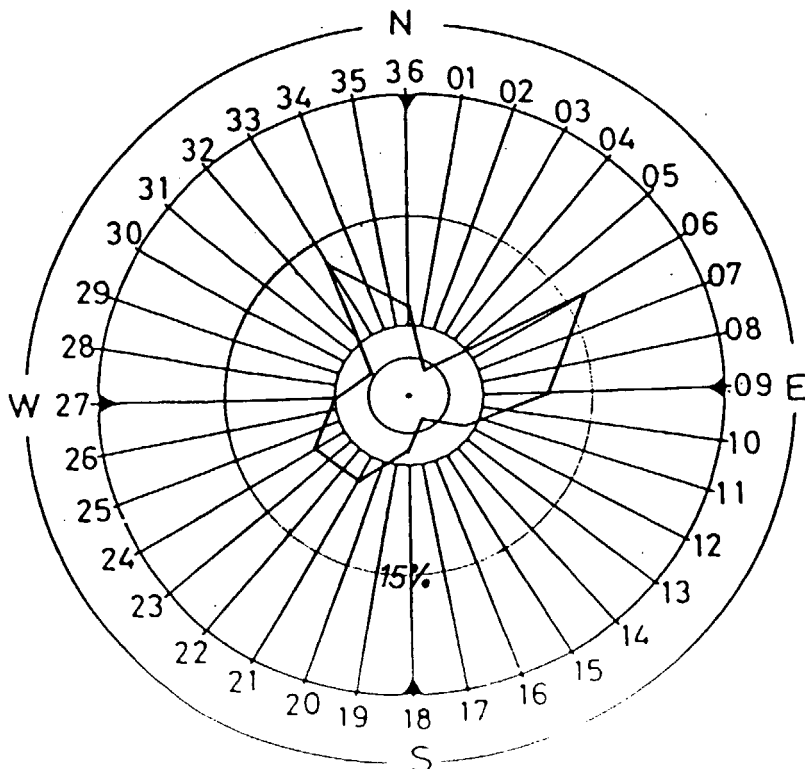
--- SVOLVER --- DESEMBER 1972-1979 8 AR

UBESTENT VINDRETNING : 90 3.3 % VINDSTILLE : 146 5.3 %
 GUST > 40 kn: 54 2.0 %

ANTALL OBSERVASJONER : 2746

***** DØGNVERDI *****

#FF/DD:	36	3	6	9	12	15	18	21	24	27	30	33	# FFF #
# 1 #	0.8	0.4							0.2	0.4	0.5	3.2	5.9
# 2 #	2.6	1.0	1.3	1.0	0.2	0.4	0.2	0.3	2.2	2.0	0.9	7.1	19.7
# 3 #	1.5	0.4	2.6	1.9	1.4	0.6	0.9	0.3	1.9	1.1	0.8	0.8	14.8
# 4 #	1.5	0.3	8.6	4.5	2.8	0.5	1.3	1.4	2.1	1.5	1.1	0.9	26.8
# 5 #	0.6		3.4	2.7	0.8	0.4	1.2	1.6	1.2	0.6	0.1	0.5	13.6
# 6 #	0.2		0.6	1.3	0.1	0.1	0.6	1.4	0.5	0.2		0.3	5.9
# 7 #			0.1				0.1	1.8	0.3			0.1	2.7
# 8 #								0.9	0.2			0.1	1.2
# 9 #								0.1					0.2
# 10 #									0.1				0.1
# 11 #													
# 12 #													
# FDD #	7.6	2.3	16.9	11.7	5.4	2.3	4.6	8.3	9.1	6.1	3.6	13.4	
# VVB #	3.0	2.4	4.0	4.1	3.8	3.7	4.3	5.7	3.8	3.1	2.9	2.3	



SKYHØYDE

I tabellene på sidene 21 og 22 finnes frekvensfordelinger for skydekke over 4/8 av skyhøyder, eller vertikal sikt, med intervallene 0-300, 301-600, og 601-1000 fot.

Dette er gjort på månedsbasis, årsbasis og for vind fra 12 sektorer, samt tilfeller av vindstille innenfor hver månedstype.

Tabellene inneholder også opplysninger om stasjonsnavn, periode og antall observasjoner.

Resultater

Det er generelt få tilfeller med lavt skydekke. En kan se av tabellene at desember og januar har relativt høy prosentandel av skyhøyder mellom 600 og 1000 fot. Dette skyldes stor tilførsel av fuktig havluft og vandrende lavtrykkssystemer.

For skyhøyder lavere enn 300 fot, er det få tilfeller i perioden fra september til mars. Fra april til august ser en imidlertid en betydelig økning for dette nivået, spesielt i juni.

Sektorfordeling:

Januar:

Vind fra E gir de største frekvenser mellom 601 og 1000 fot.

Februar - mars:

SW gir høyest frekvens, også for nivået 301-600 fot.

April - august:

SW gir høyest frekvens, også for nivået 0-600 fot. Lave skyer opptrer nå oftere. Dette gjelder spesielt juni, noe mindre for juli og august.

September - november:

Det er generelt små tendenser for alle nivåer og sektorer, men likevel høyest frekvens fra SW. Forøvrig lite på lave høyder.

Desember:

Høyest frekvens for vind fra E og SW. Forøvrig lite på lave høyder.

--- STASJON : SVOLVÆR

PERIODE : 1972-1979 JANUAR - DESEMBER

ANTALL OBSERVASJONER : 31367

..... SKYFORDELING

SKYER>4/8	JAN	FEB	MAR	APR	MAI	JUN	JUL	AUG	SEP	OKT	NOV	DES	AR
< 1000 ft:	6.3	4.6	4.2	3.5	2.2	3.5	3.4	2.1	1.4	3.9	3.8	5.3	3.6
< 600 ft:	2.7	3.0	2.1	4.3	2.0	3.5	1.6	2.9	0.7	2.7	1.1	2.3	2.4
< 300 ft:	0.4	0.8	0.6	1.5	2.5	4.3	0.8	0.7	0.1	1.0	0.6	0.8	1.1

JANUAR 1973-1979 7 AR

SKYER>4/8	36	03	06	09	12	15	18	21	24	27	30	33	STILLE
< 1000 ft:	0.5	0.2	0.7	1.3	0.4	0.2	0.6	0.5	0.5	0.2	0.5	0.4	0.3
< 600 ft:	0.1	0.1	0.2	0.4	0.3	0.1	0.2	0.4	0.3	0.1	0.1	0.3	0.1
< 300 ft:	0.0	0.0	0.0	0.0	0.0	0.0	0.0	0.0	0.0	0.0	0.0	0.0	0.0

FEBRUAR 1973-1979 7 AR

SKYER>4/8	36	03	06	09	12	15	18	21	24	27	30	33	STILLE
< 1000 ft:	0.0	0.0	0.3	0.5	0.3	0.2	0.4	0.6	1.2	0.4	0.2	0.2	0.0
< 600 ft:	0.1	0.0	0.1	0.4	0.1	0.1	0.0	0.6	0.8	0.3	0.2	0.2	0.0
< 300 ft:	0.1	0.0	0.0	0.1	0.1	0.0	0.0	0.0	0.1	0.0	0.0	0.1	0.1

MARS 1973-1979 7 AR

SKYER>4/8	36	03	06	09	12	15	18	21	24	27	30	33	STILLE
< 1000 ft:	0.1	0.0	0.2	0.4	0.6	0.1	0.3	0.7	1.2	0.1	0.1	0.3	0.0
< 600 ft:	0.1	0.0	0.1	0.0	0.0	0.0	0.1	0.5	0.7	0.0	0.1	0.2	0.0
< 300 ft:	0.0	0.0	0.0	0.0	0.0	0.0	0.1	0.0	0.1	0.0	0.0	0.2	0.1

APRIL 1973-1979 7 AR

SKYER>4/8	36	03	06	09	12	15	18	21	24	27	30	33	STILLE
< 1000 ft:	0.0	0.0	0.0	0.3	0.3	0.1	0.4	0.8	0.8	0.2	0.1	0.2	0.0
< 600 ft:	0.0	0.0	0.0	0.2	0.4	0.1	0.4	0.8	1.3	0.3	0.2	0.4	0.1
< 300 ft:	0.0	0.0	0.0	0.0	0.0	0.0	0.0	0.7	0.5	0.0	0.0	0.0	0.1

MAI 1973-1979 7 AR

SKYER>4/8	36	03	06	09	12	15	18	21	24	27	30	33	STILLE
< 1000 ft:	0.2	0.0	0.0	0.2	0.0	0.0	0.2	1.1	0.3	0.0	0.0	0.1	0.0
< 600 ft:	0.1	0.0	0.0	0.0	0.0	0.0	0.1	0.7	0.6	0.0	0.1	0.1	0.0
< 300 ft:	0.0	0.0	0.0	0.0	0.0	0.0	0.4	1.4	0.5	0.0	0.0	0.0	0.2

JUNI 1973-1979 7 AR

SKYER>4/8	36	03	06	09	12	15	18	21	24	27	30	33	STILLE
<1000 ft:	0.1	0.0	0.0	0.0	0.1	0.0	0.8	1.6	0.6	0.0	0.0	0.1	0.2
< 600 ft:	0.0	0.0	0.0	0.0	0.0	0.0	0.6	1.5	1.1	0.0	0.0	0.0	0.2
< 300 ft:	0.0	0.0	0.0	0.1	0.1	0.0	0.8	2.7	0.5	0.0	0.0	0.0	0.1

JULI 1972-1979 8 AR

SKYER>4/8	36	03	06	09	12	15	18	21	24	27	30	33	STILLE
<1000 ft:	0.2	0.0	0.0	0.0	0.0	0.0	0.3	1.6	1.2	0.0	0.0	0.0	0.0
< 600 ft:	0.0	0.1	0.0	0.0	0.0	0.0	0.3	0.9	0.2	0.0	0.0	0.0	0.0
< 300 ft:	0.0	0.0	0.0	0.0	0.0	0.0	0.1	0.5	0.1	0.0	0.0	0.0	0.0

AUGUST 1972-1979 8 AR

SKYER>4/8	36	03	06	09	12	15	18	21	24	27	30	33	STILLE
<1000 ft:	0.2	0.2	0.0	0.0	0.0	0.0	0.1	1.0	0.4	0.0	0.1	0.0	0.0
< 600 ft:	0.0	0.2	0.0	0.0	0.1	0.0	0.1	1.8	0.4	0.0	0.0	0.0	0.1
< 300 ft:	0.0	0.0	0.0	0.0	0.0	0.0	0.0	0.4	0.2	0.0	0.0	0.0	0.0

SEPTEMBER 1972-1979 8 AR

SKYER>4/8	36	03	06	09	12	15	18	21	24	27	30	33	STILLE
<1000 ft:	0.0	0.1	0.1	0.2	0.2	0.0	0.1	0.4	0.2	0.0	0.0	0.0	0.1
< 600 ft:	0.0	0.0	0.1	0.2	0.0	0.0	0.1	0.2	0.1	0.0	0.0	0.0	0.0
< 300 ft:	0.0	0.0	0.0	0.0	0.0	0.0	0.0	0.0	0.1	0.0	0.0	0.0	0.0

OKTOBER 1972-1979 8 AR

SKYER>4/8	36	03	06	09	12	15	18	21	24	27	30	33	STILLE
<1000 ft:	0.2	0.1	0.2	0.2	0.3	0.1	0.1	0.8	0.7	0.2	0.3	0.4	0.3
< 600 ft:	0.0	0.0	0.0	0.0	0.0	0.0	0.0	1.7	0.6	0.1	0.1	0.1	0.1
< 300 ft:	0.0	0.0	0.0	0.0	0.0	0.0	0.0	0.6	0.2	0.0	0.0	0.0	0.1

NOVEMBER 1972-1979 8 AR

SKYER>4/8	36	03	06	09	12	15	18	21	24	27	30	33	STILLE
<1000 ft:	0.4	0.0	0.4	0.3	0.3	0.0	0.1	0.4	0.6	0.3	0.1	0.5	0.3
< 600 ft:	0.1	0.0	0.1	0.0	0.0	0.0	0.0	0.2	0.4	0.1	0.1	0.2	0.0
< 300 ft:	0.0	0.0	0.0	0.2	0.0	0.0	0.0	0.1	0.0	0.1	0.1	0.1	0.0

DESEMBER 1972-1979 8 AR

SKYER>4/8	36	03	06	09	12	15	18	21	24	27	30	33	STILLE
<1000 ft:	0.1	0.0	0.3	0.8	0.5	0.1	0.3	1.6	0.4	0.4	0.1	0.3	0.3
< 600 ft:	0.1	0.0	0.1	0.3	0.1	0.0	0.1	0.4	0.2	0.1	0.2	0.3	0.1
< 300 ft:	0.1	0.0	0.0	0.0	0.0	0.0	0.0	0.0	0.4	0.1	0.0	0.1	0.0

SIKTFORDELING

Tabellene på sidene 24 - 28 gir fordeling av horisontal sikt i forskjellige intervaller under 3500 m i prosent for hver måned, for året og for vind fra 12 sektorer. I tillegg gis tilfeller av observert tåke for de samme kriteriene.

Tabellene gir i tillegg opplysninger om navn, periode og antall observasjoner.

Resultater:

På grunn av den relativt korte observasjonsrekken, vil nødvendigvis resultatene være noe usikre, men de viser likevel en viss tendens.

En ser at fremtredende siktintervaller er 0.5-1.5 km, 2.0-2.4 km og 3.0-3.4 km, hvorav det siste intervallet har størst frekvens.

Det er mulig at en her står over for et psykologisk fenomen idet disse intervallene, over så pass lang periode, er fremtredende. Det er alltid lettere å anslå en avstand til ca. 2 km enn til 2.5 km.

November til april har høyest frekvens i de fleste intervaller, altså oftest redusert sikt.
Juli til september har generelt god sikt.

Tåke er spesielt fremtredende i perioden fra april til juni.

Sektorinndeling:

November - januar:

Ingen sektorer peker seg spesielt ut, men oftest dårlig sikt for vind fra E i desember og januar.

Tåke forekommer svært sjelden.

Februar - oktober:

Vind fra SW gir kanskje oftest siktnedsettelse, spesielt i perioden fra april til august og i oktober. September har ingen spesielt tydelige retninger. For øvrig er det relativt gjevnt.

Tåke forekommer noe oftere i denne perioden.

April og juni har tåke med svak vind fra NE-E og SW-NW.

Mai har tåke med svak vind fra NE-SE og SW-NW.

MARS 1973-1979 7 AR

SIKT	36	03	06	09	12	15	18	21	24	27	30	33	STILLE
3.0-3.4 KM	0.0	0.0	0.1	0.1	0.1	0.0	0.0	0.2	0.2	0.1	0.1	0.2	0.0
2.5-2.9 KM	0.0	0.0	0.0	0.0	0.0	0.0	0.0	0.0	0.0	0.0	0.0	0.0	0.0
2.0-2.4 KM	0.0	0.0	0.1	0.0	0.3	0.0	0.0	0.0	0.2	0.0	0.0	0.2	0.0
1.5-1.9 KM	0.0	0.0	0.2	0.1	0.0	0.0	0.1	0.0	0.1	0.0	0.0	0.0	0.0
1.0-1.4 KM	0.0	0.0	0.1	0.1	0.0	0.0	0.1	0.1	0.1	0.0	0.0	0.1	0.0
0.5-0.9 KM	0.1	0.0	0.0	0.0	0.0	0.0	0.1	0.0	0.2	0.1	0.0	0.2	0.0
0.0-0.4 KM	0.0	0.0	0.0	0.0	0.0	0.0	0.0	0.0	0.0	0.0	0.0	0.1	0.0
TAKE / TID	02	04	06	08	10	12	14	16	18	20	22	24	
0.0-0.9 KM	0.0	0.0	0.0	0.0	0.1	0.0	0.0	0.0	0.0	0.0	0.0	0.0	0.0

APRIL 1973-1979 7 AR

SIKT	36	03	06	09	12	15	18	21	24	27	30	33	STILLE
3.0-3.4 KM	0.1	0.0	0.1	0.0	0.0	0.0	0.0	0.3	0.6	0.0	0.0	0.0	0.0
2.5-2.9 KM	0.0	0.0	0.0	0.0	0.1	0.0	0.0	0.0	0.0	0.0	0.0	0.0	0.0
2.0-2.4 KM	0.0	0.0	0.0	0.0	0.0	0.0	0.1	0.4	0.3	0.0	0.0	0.2	0.1
1.5-1.9 KM	0.0	0.0	0.0	0.0	0.0	0.0	0.0	0.0	0.1	0.1	0.0	0.1	0.0
1.0-1.4 KM	0.1	0.0	0.0	0.0	0.0	0.0	0.1	0.3	0.2	0.1	0.1	0.1	0.0
0.5-0.9 KM	0.0	0.0	0.0	0.0	0.0	0.0	0.0	0.4	0.1	0.2	0.1	0.0	0.0
0.0-0.4 KM	0.0	0.0	0.0	0.0	0.0	0.0	0.0	0.2	0.1	0.0	0.0	0.0	0.0
TAKE / TID	02	04	06	08	10	12	14	16	18	20	22	24	
0.0-0.9 KM	0.0	0.0	0.1	0.2	0.0	0.0	0.0	0.0	0.1	0.1	0.1	0.0	0.0

MAI 1973-1979 7 AR

SIKT	36	03	06	09	12	15	18	21	24	27	30	33	STILLE
3.0-3.4 KM	0.0	0.0	0.0	0.0	0.0	0.0	0.0	0.2	0.1	0.0	0.1	0.0	0.0
2.5-2.9 KM	0.0	0.0	0.0	0.0	0.0	0.0	0.0	0.0	0.0	0.0	0.0	0.0	0.0
2.0-2.4 KM	0.0	0.0	0.0	0.0	0.0	0.0	0.0	0.2	0.0	0.0	0.0	0.0	0.0
1.5-1.9 KM	0.0	0.0	0.0	0.0	0.0	0.0	0.0	0.0	0.0	0.0	0.0	0.0	0.0
1.0-1.4 KM	0.0	0.0	0.0	0.0	0.0	0.0	0.0	0.0	0.1	0.0	0.0	0.0	0.0
0.5-0.9 KM	0.0	0.0	0.0	0.0	0.0	0.0	0.2	0.5	0.1	0.0	0.1	0.0	0.0
0.0-0.4 KM	0.0	0.0	0.0	0.0	0.0	0.0	0.1	0.4	0.2	0.0	0.0	0.0	0.0
TAKE / TID	02	04	06	08	10	12	14	16	18	20	22	24	
0.0-0.9 KM	0.0	0.0	0.1	0.2	0.2	0.2	0.0	0.0	0.3	0.4	0.2	0.0	0.0

JUNI 1973-1979 7 AR

SIKT	36	03	06	09	12	15	18	21	24	27	30	33	STILLE
3.0-3.4 KM	0.0	0.0	0.0	0.0	0.0	0.0	0.2	0.6	0.0	0.0	0.0	0.0	0.0
2.5-2.9 KM	0.0	0.0	0.0	0.0	0.0	0.0	0.0	0.1	0.0	0.0	0.0	0.0	0.0
2.0-2.4 KM	0.0	0.0	0.0	0.0	0.0	0.0	0.0	0.6	0.0	0.0	0.0	0.0	0.0
1.5-1.9 KM	0.0	0.0	0.0	0.0	0.0	0.0	0.0	0.2	0.0	0.0	0.0	0.0	0.0
1.0-1.4 KM	0.0	0.0	0.0	0.0	0.0	0.0	0.1	0.0	0.0	0.0	0.0	0.0	0.0
0.5-0.9 KM	0.0	0.0	0.0	0.0	0.0	0.0	0.3	0.2	0.0	0.0	0.0	0.0	0.0
0.0-0.4 KM	0.0	0.0	0.0	0.0	0.0	0.0	0.4	0.3	0.0	0.0	0.0	0.0	0.0

TAKE / TID	02	04	06	08	10	12	14	16	18	20	22	24
0.0-0.9 KM	0.0	0.0	0.2	0.1	0.0	0.0	0.1	0.1	0.2	0.2	0.1	0.0

JULI 1972-1979 8 AR

SIKT	36	03	06	09	12	15	18	21	24	27	30	33	STILLE
3.0-3.4 KM	0.0	0.0	0.0	0.0	0.0	0.0	0.0	0.3	0.0	0.0	0.0	0.0	0.0
2.5-2.9 KM	0.0	0.0	0.0	0.0	0.0	0.0	0.0	0.0	0.0	0.0	0.0	0.0	0.0
2.0-2.4 KM	0.0	0.0	0.0	0.0	0.0	0.0	0.0	0.1	0.0	0.0	0.0	0.0	0.0
1.5-1.9 KM	0.0	0.0	0.0	0.0	0.0	0.0	0.0	0.0	0.1	0.0	0.0	0.0	0.0
1.0-1.4 KM	0.0	0.0	0.0	0.0	0.0	0.0	0.0	0.0	0.0	0.0	0.0	0.0	0.0
0.5-0.9 KM	0.0	0.0	0.0	0.0	0.0	0.0	0.0	0.0	0.0	0.0	0.0	0.0	0.0
0.0-0.4 KM	0.0	0.0	0.0	0.0	0.0	0.0	0.0	0.1	0.0	0.0	0.0	0.0	0.0

TAKE / TID	02	04	06	08	10	12	14	16	18	20	22	24
0.0-0.9 KM	0.0	0.0	0.0	0.0	0.0	0.0	0.0	0.0	0.0	0.1	0.0	0.0

AUGUST 1972-1979 8 AR

SIKT	36	03	06	09	12	15	18	21	24	27	30	33	STILLE
3.0-3.4 KM	0.0	0.0	0.0	0.0	0.1	0.0	0.0	0.2	0.1	0.0	0.0	0.0	0.0
2.5-2.9 KM	0.0	0.0	0.0	0.0	0.0	0.0	0.0	0.1	0.0	0.0	0.0	0.0	0.0
2.0-2.4 KM	0.0	0.0	0.0	0.0	0.0	0.0	0.0	0.0	0.0	0.0	0.0	0.0	0.0
1.5-1.9 KM	0.0	0.0	0.0	0.0	0.0	0.0	0.0	0.0	0.0	0.0	0.0	0.0	0.0
1.0-1.4 KM	0.0	0.0	0.0	0.0	0.0	0.0	0.0	0.1	0.0	0.0	0.0	0.0	0.0
0.5-0.9 KM	0.0	0.0	0.0	0.0	0.0	0.0	0.0	0.0	0.0	0.0	0.0	0.0	0.0
0.0-0.4 KM	0.0	0.0	0.0	0.0	0.0	0.0	0.0	0.2	0.0	0.0	0.0	0.0	0.0

TAKE / TID	02	04	06	08	10	12	14	16	18	20	22	24
0.0-0.9 KM	0.0	0.0	0.1	0.1	0.0	0.0	0.0	0.0	0.0	0.1	0.0	0.0

TEMPERATUR

Regelmessige temperaturmålinger kom ikke i gang før 11.7.75.

I tabellen på side 30 finnes et eksempel på en type temperaturstatistikk. Mulighetene er naturligvis mange, men siden observasjonsrekken er så pass kort, gir det liten mening å lage spesielle statistikker som i verste fall kan være feil.

Tabellen gir middelværdier for hele perioden fra 1975-1979, både for alle observasjoner og for 3 tidspunkt pr. dag, for dermed å kunne sammenligne med nærliggende klimastasjoner. I tillegg vises absolutt maks. og min. av observerte timesverdier, samt tilfeller av temperatur under og over visse grenser.

Siden det her bare refereres til timesverdier, er det godt mulig at de virkelige maksimum- og minimumsverdiene ligger noe høyere h.h.v. lavere enn det tabellen viser.

I tillegg må en være klar over at temperaturen måles kun i hele grader, slik at temperaturen må sees på som veiledende.

